



АССОЦИАЦИЯ «СОВЕТ МУНИЦИПАЛЬНЫХ ОБРАЗОВАНИЙ ТОМСКОЙ ОБЛАСТИ»

634012, г. Томск,
пр.Кирова, д.58, стр.55

тел – 54-52-70
email: smoto@tomsk.gov.ru

24.02.2025 № 227

Главам муниципальных образований
Томской области

ИНФОРМАЦИОННОЕ ПИСЬМО

Для сведения и использования в работе с населением направляем Вам информацию по маркированию и учету сельскохозяйственных животных, обобщенную по итогам семинара на тему: «Привлечение владельцев сельскохозяйственных животных к административной ответственности за допущение их нахождения в неустановленных местах», организованного Советом муниципальных образований совместно с Сибирским межрегиональным управлением Россельхознадзора и Департаментом ветеринарии Томской области 12.02.2025 года, а также памятку по маркированию и учету животных, содержащую схематичную информацию по правилам маркировки и учета отдельных сельскохозяйственных животных (*прилагается*).

С 1 марта 2024 года, в связи со вступлением в силу Постановления Правительства РФ от 05.04.2023 № 550 «Об утверждении Правил осуществления учета животных и перечня видов животных, подлежащих индивидуальному или групповому маркированию и учету, случаев осуществления индивидуального или группового маркирования и учета животных, а также сроков осуществления учета животных» (далее – Постановление № 550 от 05.04.2023) закреплён **порядок обязательного маркирования и учета сельскохозяйственных животных и домашней птицы**.

Маркирование представляет собой нанесение на тело животного, закрепление на теле животного или введение в тело животного визуальных, электронных или смешанных (сочетание визуального и электронного) средств маркирования или в случаях осуществления группового маркирования животных нанесение визуальных средств маркирования на сооружение, предмет, приспособление или помещение, в которых содержится группа животных (пункт 4 статьи 19.1 Закона РФ от 14 мая 1993 г. № 4979-1 «О ветеринарии» (далее – Закон «О ветеринарии»).

Сроки и правила маркирования, а также средства маркирования (бирки, вживляемые микрочипы, электронные метки, болюс и т.д.) определены в Приказе Минсельхоза России от 03.11.2023 № 832 «Об утверждении Ветеринарных правил маркирования и учета животных» (далее – Приказ Минсельхоза России № 832) для каждого вида сельскохозяйственного животного и домашней птицы.

Повторное маркирование индивидуально маркированного животного **не допускается**, за исключением утери или повреждения средства маркирования или окончания срока использования средства маркирования (пункт 7 Ветеринарных правил маркирования и учета животных, утвержденных Приказом Минсельхоза России № 832)

Учет животных осуществляется путем представления во ФГИС в области ветеринарии (далее – ФГИС «ВетИС») информации о маркированном животном с присвоением животному (группе животных) **уникального буквенно-цифрового идентификационного номера**, который сохраняется в указанной информационной системе (пункт 5 документа под названием «О ветеринарии»).

документ подписан
ЭЛЕКТРОННОЙ ПОДПИСЬЮ
Сертификат: 02442F400008B1968249B5321A4287F81E
Владелец: ЛИМАНСКАЯ НАТАЛЬЯ ВИКТОРОВНА, СОВЕТ
МУНИЦИПАЛЬНЫХ ОБРАЗОВАНИЙ ТОМСКОЙ ОБЛАСТИ,
ИСПОЛНИТЕЛЬНЫЙ ДИРЕКТОР
Действителен: с 31.01.2024 по 30.04.2025

В целях учета животного во ФГИС «ВетИС» представляется, помимо прочего, следующая информация: биологический вид животного, дата рождения, данные о маркировании, цель содержания и проч. (пункт 9 Правил осуществления учета животных, утвержденных Постановлением № 550 от 05.04.2023).

Учет осуществляется **безвозмездно** специалистами в области ветеринарии, являющимися уполномоченными лицами органов и организаций, входящих в систему Государственной ветеринарной службы РФ, или специалистами в области ветеринарии, не являющимися уполномоченными лицами указанных органов и организаций (пункт 7,8 статьи 19.1 Закона «О ветеринарии»).

Присвоенный животному уникальный номер действителен в течение жизни животного (времени существования группы животных).

На средство маркирования владельцем животного (группы животных) или иным лицом должен быть нанесен (или записан на постоянное запоминающее устройство средства маркирования, за исключением индивидуального маркирования посредством вырезов тканей) уникальный номер средства маркирования.

Закреплено, что маркирование и учет животных осуществляются в целях предотвращения распространения заразных болезней животных, а также в целях выявления источников и путей распространения возбудителей заразных болезней животных (пункт 1 статьи 19.1 Закона «О ветеринарии»).

Предельные сроки маркирования и учета животных приведены в таблице ниже. Они устанавливаются Перечнем видов животных, подлежащих индивидуальному или групповому маркированию и учету, случаев осуществления индивидуального или группового маркирования и учета животных, а также сроков осуществления учета животных, утверждённым Постановлением № 550 от 05.04.2023.

Виды животных, подлежащих индивидуальному или групповому маркированию и учету	Случаи осуществления индивидуального или группового маркирования и учета животных	Сроки осуществления учета животных
1. Крупный рогатый скот, в том числе зебу, буйволы, яки	Подлежат индивидуальному маркированию и учету	Не позднее 1 сентября 2024 г.
2. Лошади, ослы, мулы и лошаки	Подлежат индивидуальному маркированию и учету	Не позднее 1 сентября 2024 г., а содержащиеся в личных подсобных хозяйствах - не позднее 1 марта 2025 г.
3. Верблюды	Подлежат индивидуальному маркированию и учету	Не позднее 1 сентября 2025 г., а содержащиеся в личных подсобных хозяйствах - не позднее 1 сентября 2026 г.
4. Пчелы	Подлежат групповому маркированию и учету	Не позднее 1 сентября 2025 г.
5. Свиньи	Подлежат групповому маркированию и учету;	Не позднее 1 сентября 2024 г.

		подлежат индивидуальному маркированию и учету в случае, если указанные животные являются племенными, или если содержатся в личных подсобных хозяйствах, или в других случаях по желанию владельца животного	
6.	Овцы и козы	Подлежат групповому маркированию и учету; подлежат индивидуальному маркированию и учету в случае, если указанные животные являются племенными, или если содержатся в личных подсобных хозяйствах, или в других случаях по желанию владельца животного	Не позднее 1 сентября 2026 г.
7.	Домашняя птица (в том числе куры, утки, гуси, индейки, цесарки, перепела, страусы)	Подлежат групповому маркированию и учету; подлежат индивидуальному маркированию и учету по желанию владельца животного	Не позднее 1 сентября 2024 г., а содержащиеся в личных подсобных хозяйствах в количестве более 10 голов - не позднее 1 сентября 2026 г., в количестве до 10 голов - не позднее 1 сентября 2029 г.
8.	Олени	Подлежат групповому маркированию и учету; подлежат индивидуальному маркированию и учету в случае, если указанные животные являются племенными, или если содержатся в личных подсобных хозяйствах, или в других случаях по желанию владельца животного	Не позднее 1 сентября 2025 г., а содержащиеся в личных подсобных хозяйствах - не позднее 1 сентября 2026 г.
9.	Пушные звери (в том числе лисицы, соболя, норки, хорьки, песцы, енотовидные собаки, нутрии)	Подлежат групповому маркированию и учету; подлежат индивидуальному маркированию и учету в случае, если указанные животные являются племенными, или в других случаях по желанию владельца животного	Не позднее 1 сентября 2025 г.
10.	Кролики	Подлежат групповому маркированию и учету;	Не позднее 1 сентября 2025 г., а содержащиеся в личных

		подлежат индивидуальному маркированию и учету в случае, если указанные животные являются племенными, или в других случаях по желанию владельца животного	подсобных хозяйствах в количестве более 10 голов - не позднее 1 сентября 2026 г., в количестве до 10 голов - не позднее 1 сентября 2029 г.
11.	Рыбы и иные объекты аквакультуры животного происхождения	Подлежат групповому маркированию и учету; подлежат индивидуальному маркированию и учету в случае, если указанные животные являются племенными, или в других случаях по желанию владельца; не подлежат маркированию и учету в случае, если указанные животные содержатся в личных подсобных хозяйствах	Не позднее 1 марта 2026 г.

За невыполнение обязательных требований по маркированию и учету сельскохозяйственных животных предусмотрена **административная ответственность** в соответствии со статьей 10.6. КоАП РФ. Санкция за совершение такого правонарушения впервые предусматривает наложение на граждан штрафа в размере от пятисот до одной тысячи рублей, на должностных лиц - от трех тысяч до пяти тысяч рублей, на юридических лиц - от десяти тысяч до двадцати тысяч рублей или административное приостановление деятельности на срок до шестидесяти суток.

Приложение: на 2 л. в 1 экз.

Исполнительный директор



Н.В. Лиманская

ПАМЯТКА по маркированию и учету животных

ГРУППА КОМПАНИЙ
REG AGRO

Согласно Ветеринарным правилам маркирования и учета животных (Утв. Приказом Минсельхоза России от 3 ноября 2023 г. № 832)

Используемые средства маркирования должны быть:

- Быть устойчивыми к внешним воздействиям
- Безопасными для здоровья животных
- Новозможными для повторного использования
- Устойчивыми к изменению температуры
- Считываемыми

Владелец при утере или повреждении средств маркирования должен:

- немедленно обозначить животное любым способом;
- в течение 5 рабочих дней уведомить специалистов в области ветеринарии;
- в течение 30 календарных дней повторно маркировать животное с сохранением первоначального уникального номера.

Уникальный номер средства маркирования формируется автоматически в Федеральной государственной информационной системой в области ветеринарии Россельхознадзора



Крупный рогатый скот

МАРКИРОВАНИЕ

- Индивидуально в течение 30 дней после дня рождения
- КРС мясного направления - не позднее 91 дня после дня рождения
- При ввозе животных - в течении 30 дней со дня ввоза



Бирка
посередине внутренней стороны уха



Электронная метка
посередине внутренней части уха



Электронные ошейники
надеваются на шею



Вживляемый микрочип
в основание уха или в корень хвоста



Болос
в преджелудок КРС



Бирка
на внутренней стороне правого уха лошади



Лошади

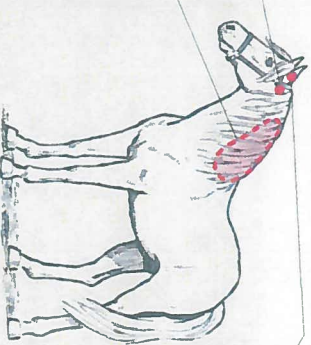
МАРКИРОВАНИЕ

- Индивидуально не позднее 30 дней после рождения
- При круглогодичном пастбищном содержании – не позднее 91 дня
- При ввозе животных - в течении 30 дней со дня ввоза



Вживляемый микрочип

в выйную связку посередине между холкой и затылком или у основания уха лошади





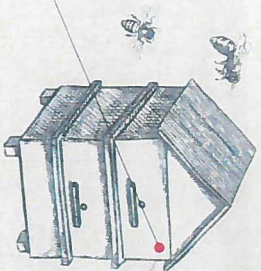
Пчелы

МАРКИРОВАНИЕ

Пчелы маркируются не позднее **14 дней** после заселения или после ввоза



Табло закрепляется на внешней стенке улья



Табло должно быть читаемым с расстояния не менее 3 м.



СВИНЬИ

МАРКИРОВАНИЕ

Маркируются групповым или индивидуальным методом по желению владельца

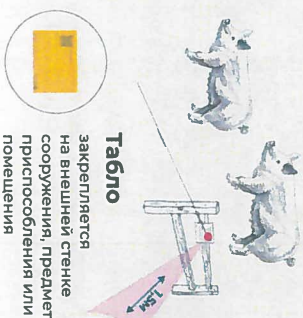
Индивидуально не позднее **30 дней** после рождения

Групповое маркирование осуществляется не позднее **14 календарных дней** после формирования группы

При ввозе животных - в течении **30 дней** со дня ввоза

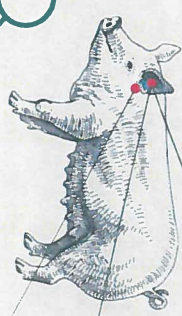


ДЛЯ ГРУППОВОГО МАРКИРОВАНИЯ



Табло закрепляется на внешней стенке сооружения, предмета, приспособления или помещения

ДЛЯ ИНДИВИДУАЛЬНОГО МАРКИРОВАНИЯ



Табло должно быть читаемым с расстояния не менее 1,5 м.



Бирка посередине внутренней стороны уха



Электронная метка посередине внутренней стороны уха



Вживляемый микрочип в основании уха

Мелкий рогатый скот

МАРКИРОВАНИЕ

Маркируются групповым или индивидуальным методом по желанию владельца

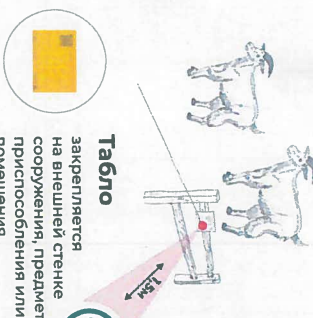
Индивидуально не позднее **30 дней** после рождения

Групповое маркирование осуществляется не позднее **14 календарных дней** после формирования группы

При ввозе животных - в течении **30 дней** со дня ввоза

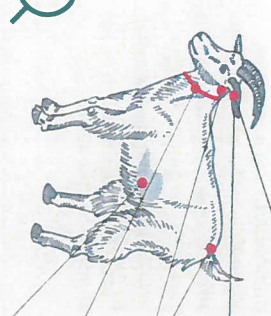


ДЛЯ ГРУППОВОГО МАРКИРОВАНИЯ



Табло закрепляется на внешней стенке сооружения, предмета, приспособления или помещения

ДЛЯ ИНДИВИДУАЛЬНОГО МАРКИРОВАНИЯ



Табло должно быть читаемым с расстояния не менее 1,5 м.



Бирка посередине внутренней стороны уха



Электронная метка посередине внутренней стороны уха



Вживляемый микрочип в основание уха или в корень хвоста МРС



Электронные ошейники надеваются на шею



Болус в преджелудок МРС

Учет животных осуществляют специалисты в области ветеринарии, которые являются уполномоченными лицами органов и организаций, входящих в систему государственной службы Российской Федерации.

Информация необходима для учета: вид животного, порода или кросс, дата рождения или возраста, группа животных, мать (онка) и пол. Данные о маркировании: дата маркирования, идентификация и номер средства маркирования, место закрепления/вживляемого средства маркировки. Данные о владельце/хозяйстве: маркирование для содержания или содержания при содержании, место содержания, данные о владельце животного (фамилия, имя, отчество, идентификационный номер паспорту, данные о проведении лечебных и профилактических мероприятий). Количество голов животных или диапазон количества голов группы - данные о ввозе в Российскую Федерацию (ввезти и номер ВСД).

8 800 201 40 62

www.gegagro.ru

